

Technická podpora

Pokud potřebujete technickou pomoc, navštivte naši oficiální stránku podpory a kontaktujte náš tým podpory: <https://support.reolink.com>.

Technická podpora

Pokud potřebujete technickou pomoc, navštivte prosím naši oficiální stránku podpory a kontaktujte náš tým podpory před vrácením produktů: <https://support.reolink.com>.

Technická podpora

Pokud potřebujete pomoc, kontaktujte společnost Reolink před vrácením produktu. Většinu otázek lze zodpovědět prostřednictvím našeho online centra podpory na adrese <https://support.reolink.com>.

Technická podpora

Pokud potřebujete technickou pomoc, navštivte naše oficiální stránky Centra podpory a před vrácením produktů kontaktujte tým podpory na adrese <https://support.reolink.com>.

Technická podpora

Pokud potřebujete jakoukoli technickou pomoc, navštivte prosím naši oficiální stránku podpory a před vrácením produktu kontaktujte náš tým podpory: <https://support.reolink.com>.

REOLINK INNOVATION LIMITED

FLAT/RM 705 7/F FA YUEN COMMERCIAL BUILDING 75-77 FA YUEN STREET MONG KOK KL

HONG KONG

Reolink

EN/DE/FR/IT/ES
Číslo položky: G 650

Provozní pokyny

Platí pro: Atlas řada G650

58 . 03 . 008 . 0371



@ Reolink Tech <https://reolink.com>

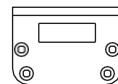
Obsah

Obsah balení	2
Přehled zařízení	3
Stavy kamery	3
Nastavení fotoaparátu	4
Nabíjení kamery	10
Nainstalujte kameru	11
Řešení problémů	15
Technické	15
Důležité bezpečnostní pokyny (pro fotoaparáty napájené bateriemi)	16
Právní upozornění	17
Oznámení o shodě	18

Obsah balení „“



Zařízení



Montážní držák



Páska
jehla



Resetovací



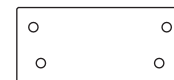
Kabel USB-C



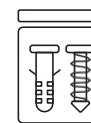
Dozorovací značka



Návod k obsluze

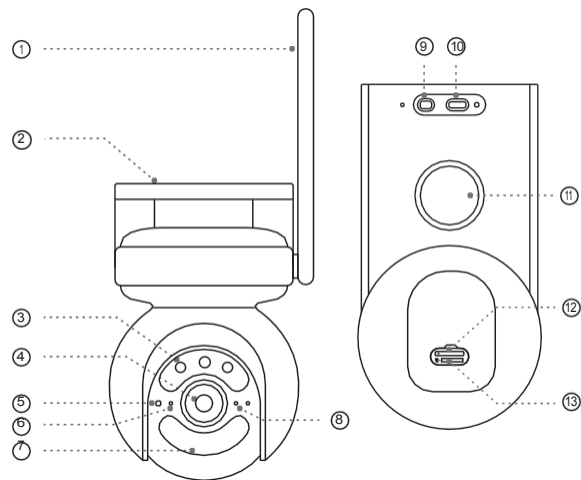


Šablona montážních otvorů



Balení šroubů

zařízení Přehled



- ① Anténa
- ② Stropní montážní držák
- ③ Infračervené světlo a bodové světlo
- ④ Objektiv
- ⑤ Snímač denního světla
- ⑥ Kontrolka PIR
- ⑦ Otvor pro mikrofon
- ⑧ Tlačítko napájení
- ⑨ Rozhraní typu C
- ⑩ *Podporuje pouze kabel USB-A na USB-C
- ⑪ Otvory pro reproduktory
- ⑫ Slot pro kartu pro SIM kartu
- ⑬ Slot pro kartu microSD

Stavy fotoaparátu

Tlačítko napájení a resetování Pokyny:

Zapnutí: Stiskněte a podržte po dobu 2 sekund
Vypnutí: Stiskněte a podržte po dobu 5 sekund

Obnovení továrního nastavení: Stiskněte tlačítko třikrát za sebou, když je kamera zapnutá

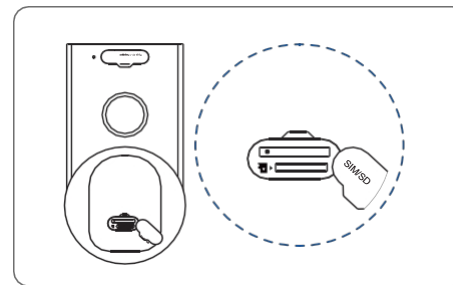
Nastavení fotoaparátu

Aktivace SIM karty pro fotoaparát

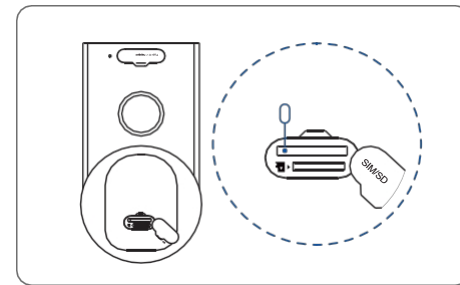
- Vyberte kartu Nano SIM, která podporuje WCDMA a FDD LTE.
- Některé SIM karty mají PIN kód. PIN můžete nejprve deaktivovat pomocí svého smartphonu.

POZNÁMKA: Nevkládejte kartu IoT nebo M2M do smartphonu.

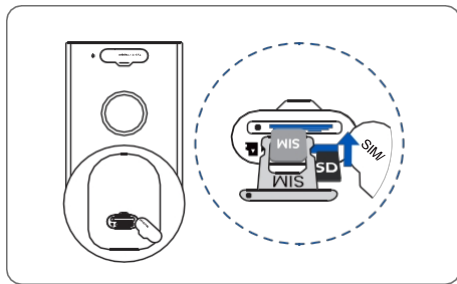
Vložte SIM kartu



Otočte objektiv fotoaparátu a sejměte gumový kryt.

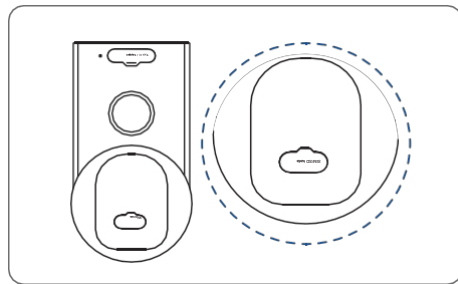


Vysuňte přihrádku na SIM kartu pomocí špendlíku.



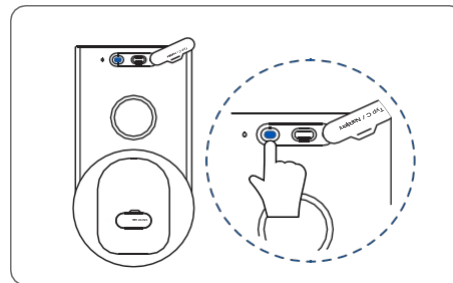
Vložte SIM kartu správně a zasuňte zásobník zpět.

* Vložte kartu SIM/microSD tak, aby zlaté kontakty směřovaly dolů. Ujistěte se, že oříznutý roh karty SIM je zarovnaný s přihrádkou.

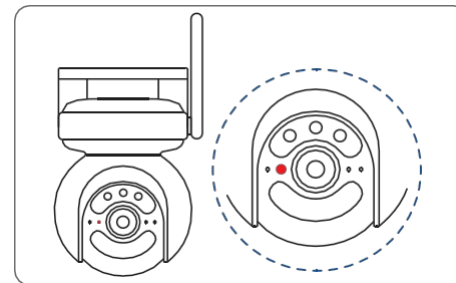
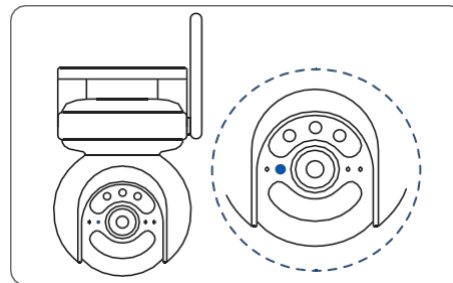


Poté pevně stiskněte gumový kryt pevně, aby byla zajištěna lepší vodotěsnost.

Zaregistrujte SIM kartu



Po vložení SIM karty můžete fotoaparát zapnout.



Počkejte několik sekund a červená kontrolka se rozsvítí a po několika sekundách zhasne. Poté se rozsvítí znovu.

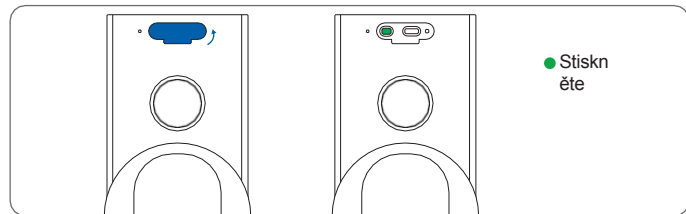
Modrá kontrolka LED několik sekund bliká, poté se rozsvítí a zhasne. Uslyšíte hlasovou zprávu „Síťové připojení bylo úspěšné“, což znamená, že kamera byla úspěšně připojena k síti.

Nastavení kamery pomocí telefonu

Krok 1 Naskenujte a stáhněte si aplikaci Reolink z App Store nebo Google Play Store.



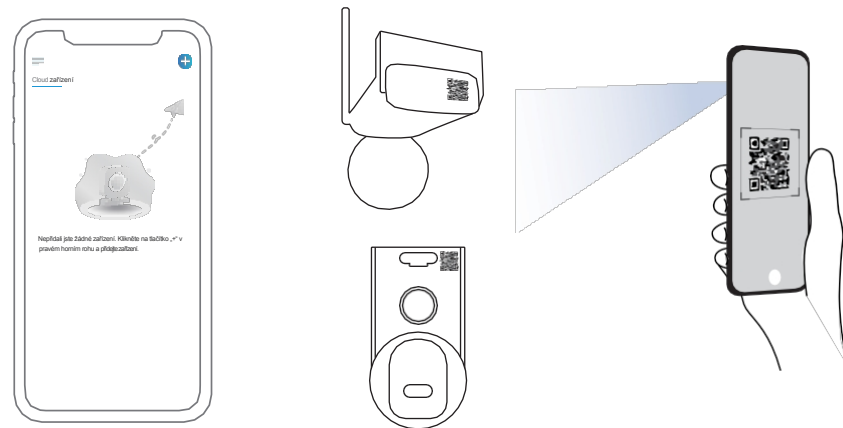
Krok 2 Stiskněte a podržte vypínač po dobu dvou sekund, aby se kamera zapnula.



Krok 3 Spusťte aplikaci Reolink a klikněte na tlačítko „+“ (Přidat kameru) v pravém horním rohu, abyste přidali kameru. Naskenujte QR kód na zařízení a postupujte podle pokynů na obrazovce, abyste dokončili počáteční nastavení.

POZNÁMKA: Tento produkt má dva QR kódy, jeden na zadní straně zařízení a jeden na spodní straně zařízení.

Pokud po instalaci zařízení potřebujete zařízení znovu nakonfigurovat, můžete naskenujte QR kód na spodní straně zařízení.



POZNÁMKA: Může také dojít k následujícím situacím:

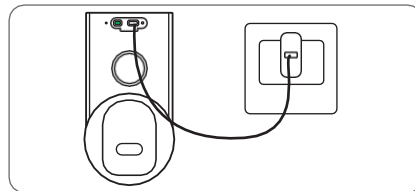
	Hlasová výzva	Stav kamery	Řešení
1	„SIM karta nelze rozpoznat“	Fotoaparát nemůže rozpoznat tuto SIM kartu.	<ol style="list-style-type: none"> 1. Zkontrolujte, zda není SIM karta otočena obráceně. 2. Zkontrolujte, zda není SIM karta zasunuta správně, a vložte ji znovu.
2	„SIM karta je uzamčena PIN kódem. Deaktivujte ji.“	Vaše SIM karta má PIN.	Vložte SIM kartu do mobilního telefonu a deaktivujte PIN.
3	„Není registrováno v síti. Aktivujte SIM kartu a zkontrolujte sílu signálu.“	Fotoaparát se nepodařilo zaregistrovat v síti operátora.	<ol style="list-style-type: none"> 1. Zkontrolujte, zda je karta aktivována. Pokud není, zavolejte svému operátorovi a požádejte o aktivaci SIM karty. 2. Signál je v aktuální poloze slabý. Přesuňte kameru na místo s lepším signálem. 3. Zkontrolujte, zda používáte správnou verzi kamery.
4	„Síťové připojení selhalo“	Kamera se nemůže připojit k serveru.	Kamera bude v pohotovostním režimu a připojí se později.
5	„Datové volání selhalo. Zkontrolujte, zda je k dispozici mobilní datový tarif, nebo importujte nastavení APN.“	Na SIM kartě došly data nebo nastavení APN není správné.	<ol style="list-style-type: none"> 1. Zkontrolujte, zda je datový tarif pro SIM kartu je stále k dispozici. 2. Importujte správná nastavení APN do fotoaparátu.

Nabíje kameru

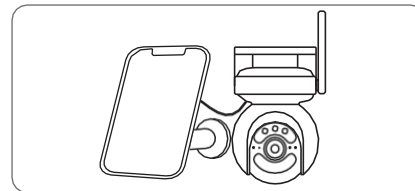
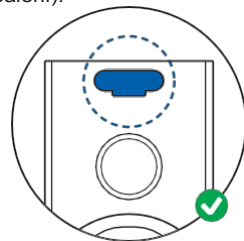
Před instalací kamery doporučujeme ji plně nabít. Indikátor nabíjení:

● Oranžová LED: Nabíjení

● Zelená LED: Plně nabit



Fotoaparát nabíjejte pomocí 5V napájecího adaptéru (není součástí balení).



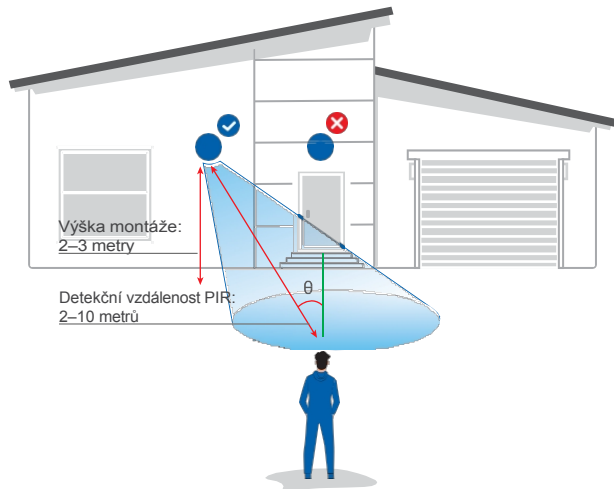
Nabíje kameru pomocí solárního panelu Reolink (není součástí balení, pokud zakoupíte pouze kameru). Podrobnosti o instalaci solárního panelu Reolink najdete v jeho návodu k použití.

Pro lepší odolnost proti povětrnostním vlivům vždy po nabití fotoaparátu zakryjte nabíjecí port gumovou záseškou.

Instalace kamery

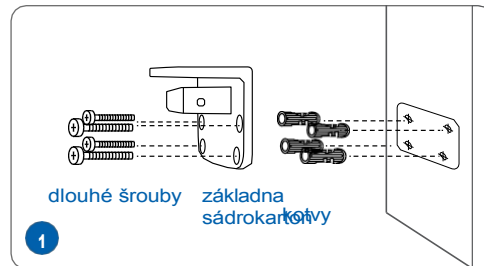
Kameru instalujte v obytných oblastech se slabým okolním osvětlením v noci nebo v divokých oblastech s měsíčním nebo hvězdným světlem, aby mohla poskytovat skutečné barevné noční vidění. I v extrémní tmě bez zdroje světla kamera zapne své reflektory pro dodatečné osvětlení.

- Nainstalujte kameru 2–3 metry nad zemí. Tato výška maximalizuje dosah detekce PIR snímače pohybu.
- Pro lepší detekci pohybu nainstalujte kameru pod úhlem.

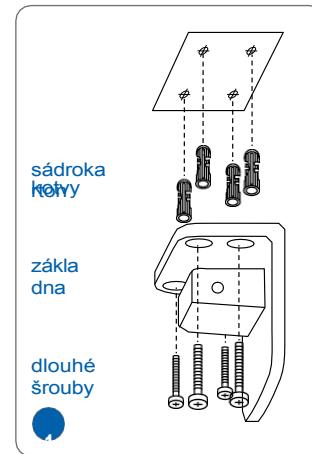


POZNÁMKA: Ujistěte se, že pohyb ze strany na stranu prochází zorným polem kamery. Pokud se pohybující se k senzoru PIR přibližuje vertikálně, kamera nemusí pohyb detekovat.

Kamera pro montáž na strop nebo na zeď



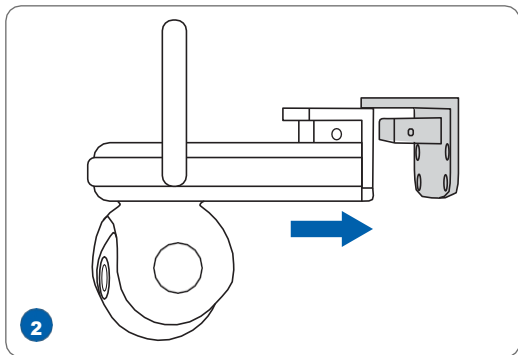
Kamera pro montáž na zeď



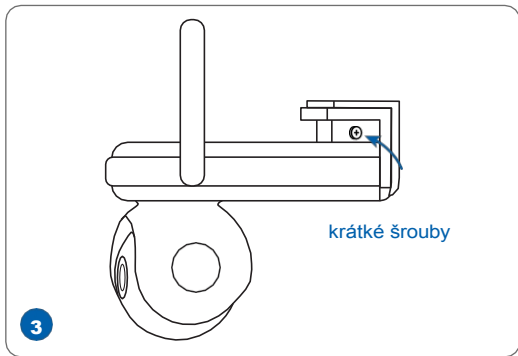
Kamera pro montáž na strop

Vyvrtejte otvory podle instalační šablony.

Do vyvrтанých otvorů zašroubujte 4 dlouhé šrouby. Pokud je stěna tvrdá, nejprve do ní zašroubujte hmoždinku a poté utáhněte dlouhé šrouby.



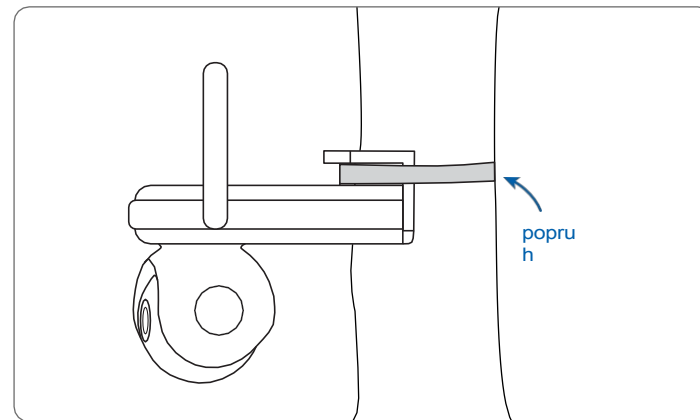
Nainstalujte kameru na
montážní základnu.



Pro upevnění kamery
zašroubujte dva krátké šrouby
do odpovídajících otvorů na
montážní základna a boční strana
kamery.

Popruh pro upevnění kamery

Navlékněte dodané popruhy na desku a připevněte ji ke stromu, jak je znázorněno níže.



Řešení problémů

Kamera se nezapíná

Pokud se kamera nezapíná, zkuste následující řešení:

- Zkontrolujte, zda je vypínač zapnutý.
- Nabijte baterii pomocí adaptéru DC 5V/2A.
- Když se rozsvítí zelená kontrolka, baterie je plně nabitá.

Pokud tyto kroky nepomohou, kontaktujte podporu Reolink [na adrese https://support.reolink.com/](https://support.reolink.com/).

Senzor PIR nespouští alarm

Pokud senzor PIR nespustí žádný alarm v pokrytém prostoru, zkuste následující řešení:

- Zkontrolujte, zda je senzor PIR nebo kamera nainstalována ve správném směru.
- Zkontrolujte, zda je senzor PIR zapnutý nebo zda je správně nastaven a spuštěn časový plán.
- Zkontrolujte nastavení citlivosti a ujistěte se, že je správně nastaveno.

- Zkontrolujte, zda baterie funguje.
- Resetujte kameru a zkuste to znovu.

Pokud tyto kroky nepomohou, obraťte se na podporu Reolink.

Specifikace

Provozní teplota:
-10 °C až 55 °C (14 °F až 131 °F)
Rozměry: 178 × 151 × 102 mm
Hmotnost: 879 g

Další specifikace najdete na oficiálních stránkách Reolink.
Navštivte <https://reolink.com/>.

Důležité bezpečnostní pokyny (pro kamery napájené z baterií)

Před použitím kamery si pečlivě přečtěte pokyny. Tipy pro prodloužení životnosti baterie najdete v našem článku podpory:
<https://support.reolink.com/hc/en-us/articles/360006991893>

1. Baterii nabíjejte standardní a kvalitní nabíječkou DC 5V nebo solárním panelem Reolink. Není kompatibilní se solárními panely jiných značek.
2. Vyměňujte pouze za stejný nebo ekvivalentní typ zařízení a příslušenství doporučený výrobcem. Použití nesprávného typu představuje riziko výbuchu.
3. Nevytahujte vestavěnou baterii z kamery.
4. °C°CBaterii nabíjejte pouze při teplotách mezi 0 °C a 45 °C (0 °F a 108 °F). Používejte ji pouze při teplotách v rozmezí °C-10 °C a 55 °C.
5. Nenabíjejte, nepoužívejte ani neskladujte baterii fotoaparátu v blízkosti zdrojů tepla, jako jsou přímotopy, varné desky, kuchyňské spotřebiče, žehličky, radiátory nebo krby. Extrémní teplo může způsobit výbuch.
6. Nevystavujte fotoaparát s vloženou baterií extrémně nízkému tlaku vzduchu, protože by mohlo dojít k výbuchu.
7. Fotoaparát s baterií nevystavujte horkým přírodním podmínkám ani jej nevystavujte bleskům, protože hrozí nebezpečí požáru.
8. Nesmíte fotoaparát s vloženou baterií nijak silně tlačit ani na něj nijak silně narát baterii, protože hrozí nebezpečí požáru nebo výbuchu.
9. Nepoužívejte baterii, pokud je poškozená, nabobtnalá nebo jakýmkoli způsobem poškozená (např. vytéká, vydává zápach, je promáčknutá, zkorodovaná, rezavá, prasklá, roztavená nebo

- poškrábaná).
10. Fotoaparát a baterii uchovávejte mimo dosah dětí.
11. Baterii nepolykejte ani nehltat. V případě spolknutí nebo vdechnutí baterie může dojít k vážným vnitřním popáleninám a poškození. Pokud máte podezření, že baterie byla spolknuta nebo vložena do jakékoli části těla, okamžitě vyhledejte lékařskou pomoc.
12. Nepokoušejte se fotoaparát ani baterii rozebírat, opravovat nebo upravovat.
13. Nabíjecí port udržujte v suchu, čistý a bez nečistot. Po úplném nabití baterie jej zakryjte gumovou zátkou.
14. Při používání fotoaparátu vždy dodržujte místní bezpečnostní předpisy a nařízení.
15. Při likvidaci použitých baterií vždy dodržujte místní zákony o odpadech a recyklaci.

Právní upozornění společnosti

V maximálním rozsahu povoleném platnými zákony jsou tento dokument a popsany produkt, včetně hardwaru, softwaru, firmwaru a služeb, dodávány „tak, jak jsou“ a „jak jsou k dispozici“, se všemi vadami a bez jakékoli záruky. Společnost Reolink se zřiká všech záruk, výslovných i předpokládaných, včetně, ale nikoli výlučně, záruk prodejnosti, uspokojivé kvality, vhodnosti pro určitý účel, přesnosti a neporušení práv třetích stran.

Společnost Reolink, její ředitelé, vedoucí pracovníci, zaměstnanci ani zástupci v žádném případě nenesou odpovědnost za žádné zvláštní, následné, náhodné nebo nepřímé škody, včetně, ale bez omezení na škody za ušlý zisk, přerušení podnikání nebo ztrátu dat či dokumentace v souvislosti s používáním tohoto produktu, a to ani v případě, že společnost Reolink byla na možnost takových škod upozorněna.

V rozsahu povoleném platnými zákony používáte produkty a služby Reolink na vlastní riziko a přebíráte veškerá rizika spojená s přístupem k internetu. Společnost Reolink nenese žádnou odpovědnost za abnormální provoz, únik soukromých údajů nebo jiné škody způsobené kybernetickými útoky, útoky hackerů, kontrolami virů nebo jinými bezpečnostními riziky internetu. Společnost Reolink však v případě potřeby poskytne včasnou technickou podporu.

Zákony a předpisy týkající se tohoto produktu se liší podle jurisdikce. Zkontrolujte všechny příslušné zákony a před použitím tohoto produktu se seznamte s platnými předpisy ve vaší jurisdikci, abyste se ujistili, že jeho používání je v souladu s platnými zákony a předpisy. Během používání produktu musíte dodržovat příslušné místní zákony a předpisy. Společnost Reolink nenese odpovědnost za jakékoli nezákonné nebo nesprávné použití a jeho důsledky. Společnost Reolink nenese odpovědnost v případě, že je tento produkt používán k nezákonným účelům, jako je porušení práv třetích stran, lékařské ošetření, bezpečnostní zařízení nebo jiné situace, kdy by selhání produktu mohlo vést ke smrti nebo zranění osob, nebo pro zbraně, masového ničení, chemických a biologických zbraní, jaderného výbuchu a jakéhokoli nebezpečného využití jaderné energie nebo proti lidstvi. V případě jakéhokoli rozporu mezi touto příručkou a platnými právními předpisy mají přednost platné právní předpisy.

Oznámení o dodržování

Prohlášení FCC

Toto zařízení je v souladu s částí 15 pravidel FCC. Provoz je podmíněn splněním následujících dvou podmínek:

- (1) Toto zařízení nesmí způsobovat škodlivé rušení a
- (2) Toto zařízení musí přijímat veškeré přijaté rušení, včetně rušení, které může způsobit nežádoucí provoz. Změny nebo úpravy, které nebyly výslovně schváleny stranou odpovědnou za shodu, mohou zrušit oprávnění uživatele k provozu zařízení. Toto zařízení bylo testováno a sledováno v souladu s limity pro digitální zařízení třídy B podle části 15 pravidel FCC. Tyto limity jsou navrženy tak, aby poskytovaly přiměřenou ochranu proti škodlivému rušení v obytných prostorách. Toto zařízení generuje, využívá a může vyzařovat vysokofrekvenční energii a pokud není instalováno a používáno v souladu s pokyny, může způsobit škodlivé rušení rádiové komunikace. Nelze však zaručit, že k rušení nedojde v konkrétní instalaci. Pokud toto zařízení způsobuje škodlivé rušení rozhlasového nebo televizního příjmu, což lze zjistit vypnutím a zapnutím zařízení, doporučujeme uživateli pokusit se rušení odstranit jedním nebo více z následujících opatření:

- Změňte orientaci nebo umístění přijímací antény.
- Zvětšit vzdálenost mezi zařízením a přijímačem.
- Připojte zařízení do zásuvky v okruhu odlišném od okruhu, ke kterému je připojeno zařízení.
- Přijímač je připojen.
- O pomoc se obraťte na prodejce nebo zkušeného technika pro rádia a televizory.

Varování FCC týkající se vysokofrekvenčního záření

Zařízení bylo vyhodnoceno jako splňující obecné požadavky na vystavení RF záření. Zařízení lze bez omezení používat v přenosných podmínkách expozice.

Prohlášení ISED

Toto zařízení splňuje normy RSS pro zařízení osvobozená od licence Industry Canada. Provoz je podmíněn splněním následujících dvou podmínek:

- (1) toto zařízení nesmí způsobovat rušení a
- (2) toto zařízení musí akceptovat jakékoli rušení, včetně rušení, které mohou způsobit nežádoucí provoz zařízení. Toto zařízení by mělo být instalováno a provozováno s minimální vzdáleností 20 cm mezi radiátorem a vaším tělem.

Tento přístroj je v souladu s normami CNR Industry Canada platnými pro bezlicenční rádiová zařízení. Provoz je povolen za následujících dvou podmínek:

- (1) zařízení nesmí způsobovat rušení a
- (2) uživatel zařízení musí akceptovat veškeré rádiové rušení, i když by mohlo ohrozit jeho fungování. Toto zařízení musí být instalováno a používáno s minimální vzdáleností 20 cm mezi zdrojem záření a vaším tělem.

ZMĚNA: Jakékoli změny nebo úpravy, které nebyly výslovně schváleny držitelem licence k tomuto zařízení, mohou vést ke ztrátě oprávnění uživatele k provozu zařízení.

MODIFIKACE: změny nebo úpravy, které nebyly

výslovně schválené dodavatelem licence zařízení mohou vést ke zrušení oprávnění uživatele k používání zařízení.

Toto digitální zařízení třídy B je v souladu s kanadskou normou ICES-003. Cet appareil numérique de la classe B est conforme à la norme NMB-003 du Canada

Provoz v pásmu 5150–5350 MHz je omezen pouze na vnitřní použití. Provoz v pásmu 5150–5350 MHz je omezen pouze na vnitřní použití.

 Zjednodušené prohlášení o shodě EU a Spojeného království

Tímto REOLINK INNOVATION LIMITED prohlašuje, že rádiové zařízení typu [viz obal Návod k obsluze] je v souladu se směrnicí 2014/53/EU. Úplné znění prohlášení o shodě EU a Spojeného království je k dispozici na následující internetové adrese: <https://support.reolink.com/hc/en-us/articles/36788378727065/>

Informace o vystavení RF záření: Maximální přípustná úroveň expozice (MPE) byla vypočítána na základě vzdálenosti 20 cm mezi zařízením a lidským tělem. Aby byla zachována shoda s požadavky na vystavení RF záření, používejte produkt tak, aby byla zachována vzdálenost 20 cm mezi zařízením a lidským tělem.



Správná likvidace tohoto produktu

Toto označení znamená, že tento produkt nesmí být likvidován spolu s ostatním domácím odpadem v celé EU. Aby se zabránilo možnému poškození životního prostředí nebo zdraví lidí v důsledku nekontrolované likvidace odpadu, recyklujte jej zodpovědně a podporujte tak udržitelné opětovné použití materiálových zdrojů. Pro vrácení použitého zařízení použijte systémy pro vrácení a sběr nebo se obraťte na prodejce, u kterého byl produkt zakoupen. Ten může tento produkt převzít k recyklaci šetrné k životnímu prostředí.

ProvozFrekvence

•Evropa

LTE-FDD:

Pásmo 1: 1920~1980 MHz ≤23 dBm(EIRP)
Pásmo 3: 1710~1785 MHz ≤23,5 dBm(EIRP)
Pásmo 7: 250~2570 MHz ≤23,5 dBm(EIRP)
Pásmo 8: 880~915 MHz ≤23,5 dBm (EIRP)
Pásmo 20: 832~862 MHz ≤23,5 dBm (EIRP)
Pásmo 28A: 703~733 MHz ≤23 dBm (EIRP)

WCDMA:

Pásmo 1: 1920~1980 MHz ≤23 dBm(EIRP)
Pásmo 8: 880~915 MHz ≤23 dBm(EIRP)

Omezená záruka

Tento produkt je dodáván s 2letou omezenou zárukou, která je platná pouze v případě zakoupení v oficiálním obchodě Reolink nebo u autorizovaného prodejce Reolink. Další informace: <https://reolink.com/warranty-and-return/>.

POZNÁMKA: Doufáme, že se vám nový nákup bude líbit. Pokud však nejste s produktem spokojeni a plánujete jej vrátit, důrazně doporučujeme před vrácením resetovat fotoaparát do továrního nastavení a vyjmout vloženou SD kartu.

Podmínky a ochrana osobních údajů

Používání produktu podléhá vašemu souhlasu s podmínkami služby a zásadami ochrany osobních údajů na [stránkách reolink.com](https://reolink.com)

Podmínky

Používáním softwaru produktu, který je součástí produktu Reolink, souhlasíte s podmínkami mezi vámi a společností Reolink. Další informace: <https://reolink.com/terms-conditions/>

Technická

Pokud potřebujete technickou pomoc, navštivte před vrácením produktů naši oficiální stránku podpory a kontaktujte náš tým podpory na adrese <https://support.reolink.com>.

POZNÁMKA: Při používání tohoto produktu musí uživatelé dodržovat příslušné místní zákony a předpisy. Společnost Reolink nenes odpovědnost za jakékoli nezákonné nebo nesprávné použití ze strany uživatelů ani za jeho následky.

Uznání ochranných známek

„Reolink“ a další ochranné známky a loga společnosti Reolink jsou majetkem společnosti Reolink. Ostatní ochranné známky a loga jsou majetkem příslušných vlastníků.