

Kamery Reolink RLC-833A, RLC-1224A návod k použití

reolink
Be Prepared, Be Reolink

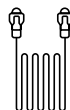
V balení najdete



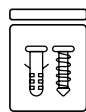
kamera



voděodolné pouzdro



ethernetový
kabel



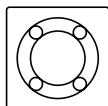
sada s vrtvy



návod k použití



značka
videodohledu



montážní
šablona

- * Antény a 4,5metrový prodlužovací kabel se dodávají pouze s Wi-Fi kamerou.
- * Množství příslušenství se liší podle typu zakoupené kamery.

Představení kamery

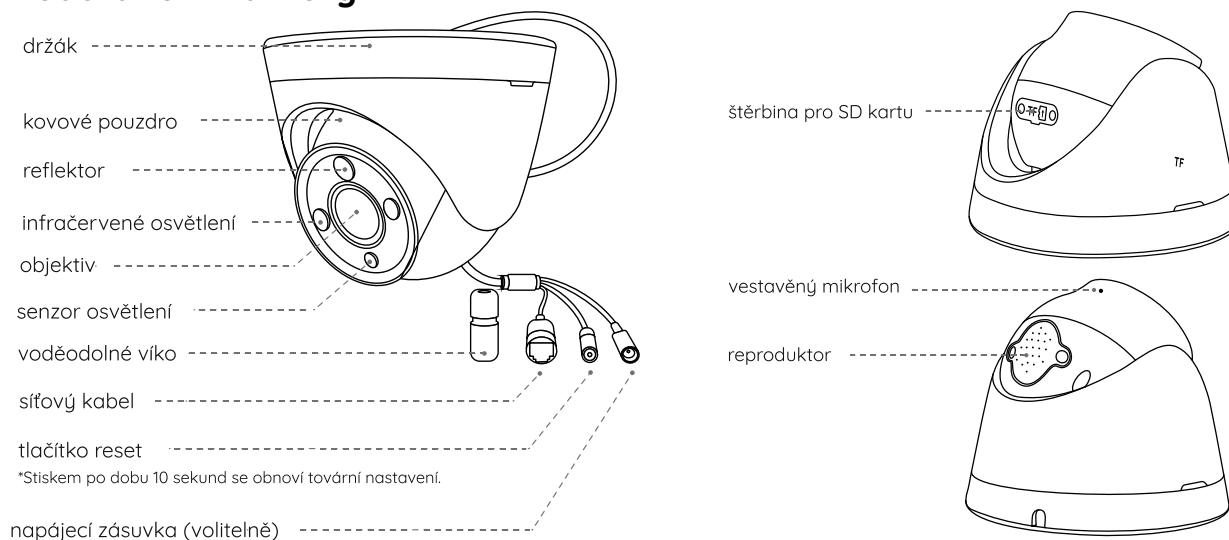
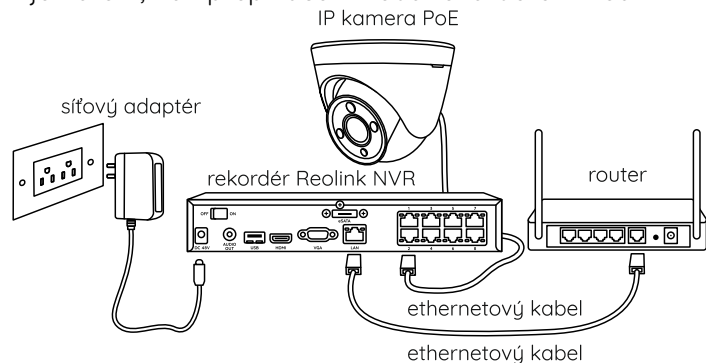


Schéma zapojení

Než kameru použijete, připojte ji podle níže uvedených pokynů a proveďte úvodní nastavení přístroje.

1. Ethernetovým kabelem kameru připojte k rekordéru Reolink NVR (není součástí balení).
2. Rekordér připojte k routeru a zapněte jej.

POZNÁMKA: Kamera může být napájena 12V stejnosměrným adaptérem nebo zařízením s funkcí, např. PoE injektorem, PoE přepínačem nebo rekordérem Reolink NVR (není součástí balení).



- * Kameru je možné připojit také k přepínači s PoE nebo k PoE injektoru.

Nastavení kamery

Stáhněte si a spusťte aplikaci Reolink nebo softwarového klienta a podle pokynů na obrazovce proveďte úvodní nastavení.

- **Na chytrém telefonu**

Sejměte QR kód a stáhněte aplikaci Reolink.

- **Na počítači**

Stáhněte si software Reolink Client: Najdete jej na <https://reolink.com> > Support > App & Client.



POZNÁMKA:

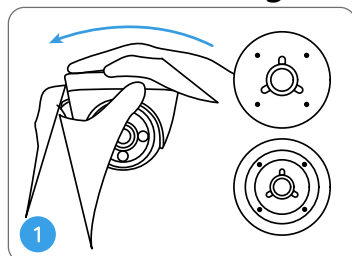
- Jestliže PoE kameru připojujete k rekordéru Reolink PoE NVR, nastavte kameru prostřednictvím rozhraní NVR.

Přípevnění kamery

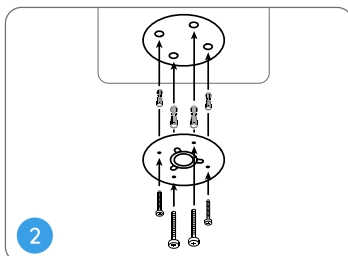
Tipy pro montáž

- Objektiv kamery nesmí mířit do žádného zdroje světla.
- Objektiv kamery nesmí mířit přímo na skleněné okno. V opačném případě může být kvalita obrazu nepříznivě ovlivněna odlesky infračervených LED, okolních světel nebo stavových kontrolky.
- Neumisťujte kameru na tmavá místa a namířte její objektiv na dobře osvětlená místa. V opačném případě může být kvalita obrazu špatná. Dobrou kvalitu obrazu zajistí vyrovnané světelné podmínky jak v místě montáže kamery, tak v místě snímaného objektu.
- Abyste docílili co nejlepší kvality obrazu, doporučujeme příležitostně otřít objektiv kamery čistým měkkým hadrem.
- Zajistěte, aby napájecí zásuvky nebyly přímo vystaveny vodě nebo vlhkosti a aby nebyly zanesené hlinou nebo jinými nečistotami.
- Vzhledem k voděodolnosti kamery bude správně fungovat v dešti a sněhu. IP hodnocení však neznámá, že bude kamera fungovat pod vodou.
- Montáž kamery neprovádějte na místa, kde by přímo do objektivu padal déšť a sníh.
- Kamera dokáže pracovat i při extrémním mrazu až $-25\text{ }^{\circ}\text{C}$. Je to z toho důvodu, že napájená kamera sama vytváří teplo. Kameru můžete na chvíli zapnout ve vnitřních prostorách a teprve poté provést její montáž do venkovních prostor.

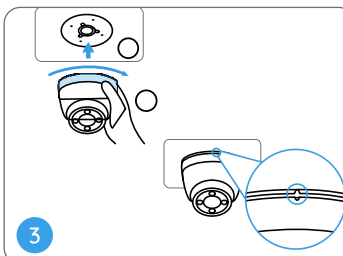
Montáž kamery



Stiskněte a držte vrchní část kamery a otáčejte s ní proti směru hodin, abyste oddělili základnu od zbytku kamery.



Vyvrtejte otvory podle montážní šablony a připevněte základnu do otvorů ve stropě. POZNÁMKA: Podle potřeby použijte přiložené hmoždinky.



Zarovnejte kameru s jejím držákem a otáčejte s kamerou po směru hodin, než bude upevněná. Dávejte pozor na dva vyznačené body, které by měly být zarovnané, jakmile bude kamera správně upevněna. POZNÁMKA: Otvorem v základně provlékněte kabel ke kameře.



Jakmile bude kamera upevněna, můžete s jejím tělem ručně pohybovat a nastavit požadovaný úhel záběru.

Řešení problémů

Kamera se nezapíná

Pokud se kamera nezapíná, vyzkoušejte následující řešení:

- Ujistěte se, že je kamera správně napájena. PoE kamery je třeba napájet PoE přepínačem/injektorem, rekordérem Reolink NVR nebo 12V síťovým adaptérem.
- Je-li kamera připojena k některému výše uvedenému PoE zařízení, zapojte ji do jiné zásuvky PoE a ověřte, zda se kamera zapne.
- Vyměňte ethernetový kabel a zkuste zapnout kameru znovu.

Pokud nic z toho nepomůže, spojte se s oddělením podpory zákazníků firmy Reolink na <https://support.reolink.com/>.

Obraz je nezřetelný

Není-li obraz z kamery čistý, vyzkoušejte následující řešení:

- Zkontrolujte, zda není kryt objektivu ušpiněný, od prachu či pavučin. Vyčistěte kryt objektivu měkkým, čistým hadrem.
- Namiřte objektiv kamery do dobře osvětleného místa. Světelné podmínky výrazně ovlivňují kvalitu obrazu.
- Aktualizujte firmware kamery na nejnovější verzi.
- Obnovte výchozí tovární nastavení kamery a zkuste funkci otáčení/náklonu znovu.

Pokud nic z toho nepomůže, spojte se s oddělením podpory zákazníků firmy Reolink na <https://support.reolink.com/>.

Reflektor se nezapíná

Jestliže se reflektor na kameře nerozsvítí, vyzkoušejte následující:

- Ověřte si, zda je rozsvícení reflektoru povoleno na stránce nastavení zařízení v aplikaci/klientovi Reolink.
- Aktualizujte firmware kamery na nejnovější verzi.
- Obnovte tovární nastavení kamery a vyzkoušejte nastavit reflektor znovu.

Pokud nic z toho nepomůže, spojte se s oddělením podpory zákazníků firmy Reolink na <https://support.reolink.com/>.

Technické údaje

Hardwarové parametry

Napájení: přes PoE (802,3af)/stejnoseměrných 12 V

Režim den/noc: automaticky přepínaný

Obecné

Provozní teplota: -10 °C ~ +55 °C

Provozní vlhkost: 10 % ~ 90 %

Voděodolnost: IP66

Podrobnější technické údaje na <https://reolink.com/>.

Prohlášení o shodě

Prohlášení o shodě FCC

Tento přístroj vyhovuje části 15 pravidel FCC. Činnost zařízení je možná za těchto dvou podmínek: (1) toto zařízení nesmí být příčinou vzniku škodlivých interferencí a (2) toto zařízení musí přijmout interference z okolí, včetně těch, které mohou jeho činnost ovlivnit nežádoucím způsobem. Změny nebo úpravy neschválené stranou zodpovědnou za dodržování předpisů by mohly způsobit, že uživatel ztratí oprávnění zařízení obsluhovat.

POZNÁMKA: Toto zařízení bylo testováno a shledáno vyhovujícím v rámci omezení pro digitální zařízení třídy B dle části 15 předpisů FCC. Tato omezení jsou stanovena proto, aby zajistila jistou míru ochrany proti škodlivým interferencím v obytných oblastech. Toto zařízení vytváří, využívá a může vyzařovat energii v pásmu radiových vln a, není-li instalováno a používáno v souladu s tímto návodem, může být příčinou škodlivých interferencí narušujících radiovou komunikaci. Nelze však zaručit, že za jistých okolností nebude k interferencím docházet. Pokud zařízení způsobuje škodlivé interference rušící příjem rozhlasu či televize, což lze ověřit vypnutím a zapnutím zařízení, doporučujeme uživatelům interference vyloučit jedním či několika následujícími způsoby:

- Přesměrujte nebo přemístěte anténu přijímače.
- Zvětšete vzdálenost mezi zařízením a přijímačem.
- Připojte zařízení do zásuvky v jiném elektrickém okruhu, než do kterého je připojený přijímač.
- Poradte se s dodavatelem či zkušeným rozhlasovým/TV technikem a požádejte je o pomoc.

Varování FCC RF:


U zařízení bylo vyhodnoceno, zda splňuje obecné požadavky pro radiofrekvenční vyzařování.

Zapnuté zařízení lze přenášet bez omezení.

CE Zjednodušené prohlášení o shodě pro EU

Firma Reolink prohlašuje, že zařízení splňuje základní požadavky a další příslušné články z nařízení 2014/53/EU; PoE kamera je v souladu s nařízením 2014/30/EU.

Správný postup likvidace tohoto výrobku

 Toto označení upozorňuje na to, že tento výrobek nesmí být na území EU likvidován společně s běžným domovním odpadem. Aby se zamezilo škodám na životním prostředí a neohrozilo se lidské zdraví z neřádné likvidace odpadu, postarejte se o zodpovědnou recyklaci a znovupoužití materiálů z přístroje. Chcete-li použité zařízení vrátit, použijte buď sběrný dvůr nebo se obraťte na prodejce, u kterého jste zboží zakoupili. Ten může zajistit bezpečnou likvidaci odpadu.

Podmínky ochrany soukromí

Tento výrobek lze použít, jen pokud souhlasíte s Podmínkami služby a Pravidly ochrany soukromí, které jsou zveřejněny na reolink.com. Uchovávejte mimo dosah dětí.

Licenční smlouva s koncovým uživatelem

Použitím softwaru, který je součástí výrobku Reolink, vyjadřujete svůj souhlas s podmínkami licenční smlouvy s koncovým uživatelem („EULA“) mezi vámi a firmou Reolink. Více na <https://reolink.com/eula/>.

Prohlášení ISED o vystavení účinkům záření

Toto zařízení splňuje expoziční limity vyzařování RSS-102 stanovené pro neřízené prostředí. Toto zařízení by mělo být instalováno a ovládáno z minimální vzdálenosti 20 cm mezi zářičem a tělem.

Záruka a technická podpora

Potřebujete-li pomoci vyřešit problémy s používáním výrobku, využít další služby apod., spojte se s námi prostřednictvím webové stránky <https://www.neoxgroup.cz/kontakty/>. Záruční lhůta 2 roky od data nákupu.

NEOX GROUP s. r. o., V Slavětíně 2632/23, Praha 9 - Horní Počernice 193 00, Česká republika

Další technická podpora: <https://support.reolink.com>



NEOX GROUP s.r.o. www.neoxgroup.cz



@ReolinkTech <https://reolink.com>