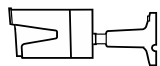
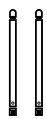


# Reolink WiFi IP kamera návod k použití

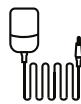
## V balení najdete



kamera



anténa



elektrický adaptér



1m  
síťový kabel



4,5m prodlužovací  
elektrický kabel



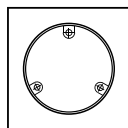
sáček s vruty



značka videodohledu



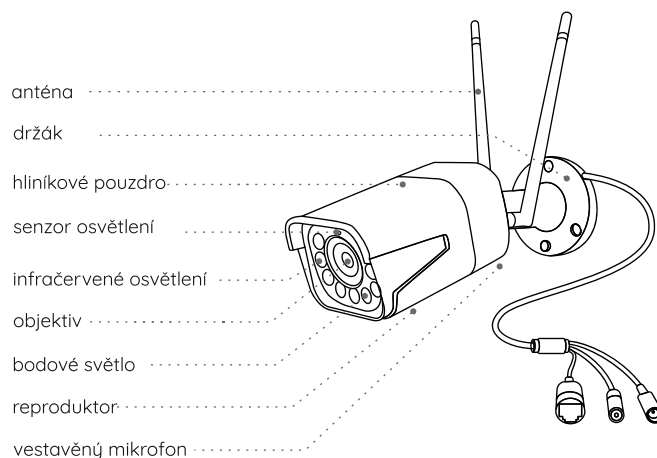
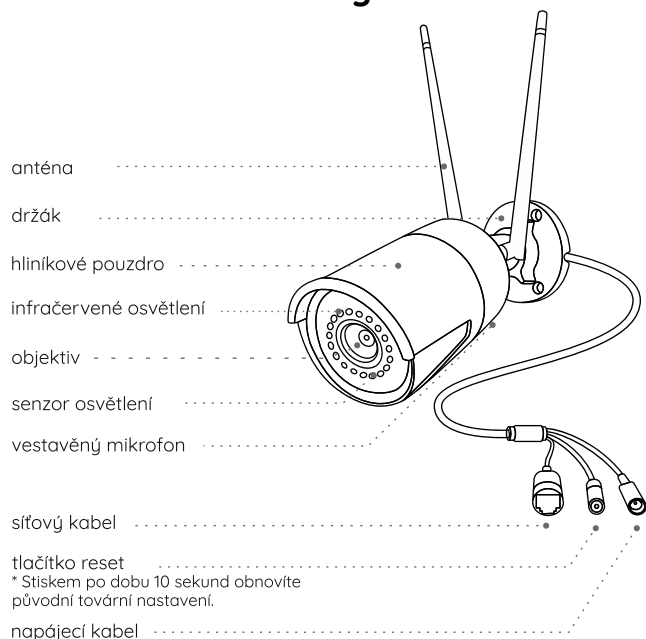
návod k použití



montážní šablona

POZNÁMKA: Kamera a její příslušenství se liší podle zakoupeného modelu.

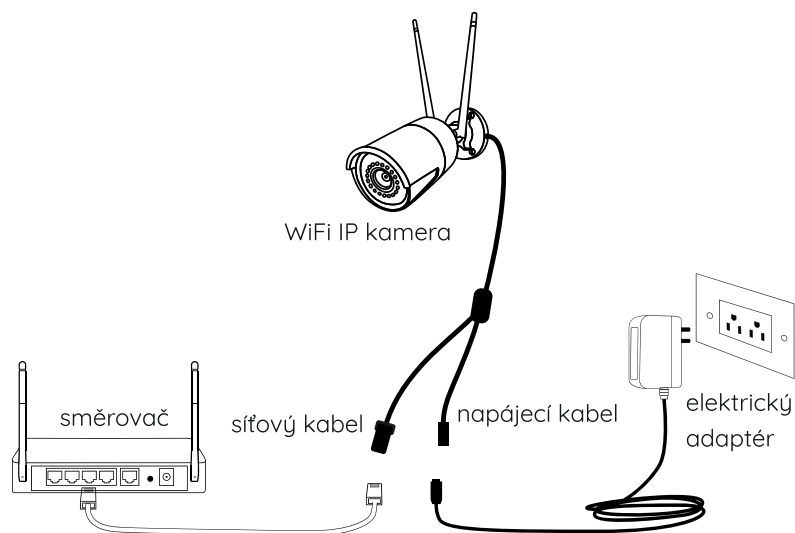
## Představení kamery



## Schéma zapojení

Kameru před prvním použitím zapojte podle pokynů níže.

1. Připojte kameru do zásuvky LAN směrovače prostřednictvím ethernetového síťového kabelu.
2. Zapněte kameru pomocí elektrického adaptéru.



## Nastavení kamery

Stáhněte si a spusťte aplikaci Reolink nebo softwarového klienta a podle pokynů na obrazovce proveďte úvodní nastavení.

- **Na chytrém telefonu**

Sejměte QR kód a stáhněte aplikaci Reolink.

- **Na počítači**

Stáhněte si software Reolink Client: Najdete jej na <https://reolink.com> > Support > App & Client.



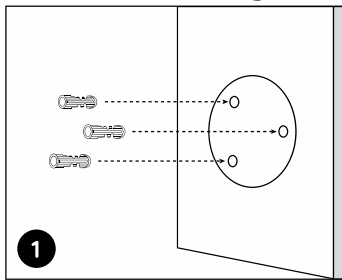
## Přípevnění kamery

### Tipy pro montáž

- Objektiv kamery nesmí mířit do žádného zdroje světla.
- Objektiv kamery nesmí mířit přímo na skleněné okno. V opačném případě může být kvalita obrazu nepříznivě ovlivněna odlesky infračervených LED, okolních světel nebo stavových kontrol.
- Neumisťujte kameru na tmavá místa a namiřte její objektiv na dobře osvětlená místa. V opačném případě může být kvalita obrazu špatná. Dobrou kvalitu obrazu zajistí vyrovnané světelné podmínky jak v místě montáže kamery, tak v místě snímaného objektu.
- Abyste docílili co nejlepší kvality obrazu, doporučujeme příležitostně otřít objektiv kamery čistým měkkým hadrem.
- Zajistěte, aby napájecí zásuvky nebyly přímo vystaveny vodě nebo vlhkosti a aby nebyly zanesené hlinou nebo jinými nečistotami.
- Vzhledem k voděodolnosti kamery bude správně fungovat v dešti a sněhu. IP hodnocení však neznamená, že bude kamera fungovat pod vodou.
- Montáž kamery neprovádějte na místa, kde by přímo do objektivu padal déšť a sníh.
- Kamera dokáže pracovat i při extrémním mrazu až  $-25\text{ }^{\circ}\text{C}$ . Je to z toho důvodu, že napájená kamera sama vytváří teplo. Kameru můžete na chvíli zapnout ve vnitřních prostorech a teprve poté provést její montáž do venkovních prostor.

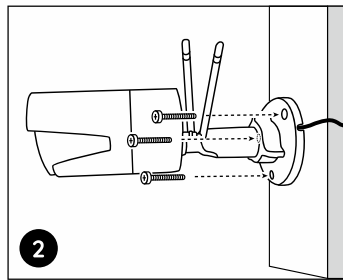
**POZNÁMKY:** Pro válcové kamery jsou k dispozici dva typy držáků. Zkontrolujte, který typ je přiložen v balení a postupujte podle příslušných pokynů.

## Montáž kamery



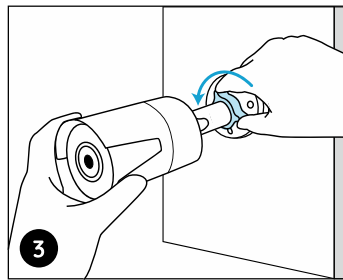
1 Vyrtejte otvory podle montážní šablony.

POZNÁMKA: Podle potřeby použijte dodávané hmoždinky.

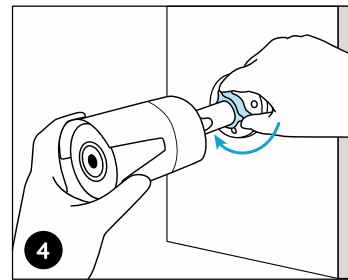


2 Montážní základnu zajistěte dodávanými šrouby.

POZNÁMKA: Kabel provlékněte otvorem v montážní základně.

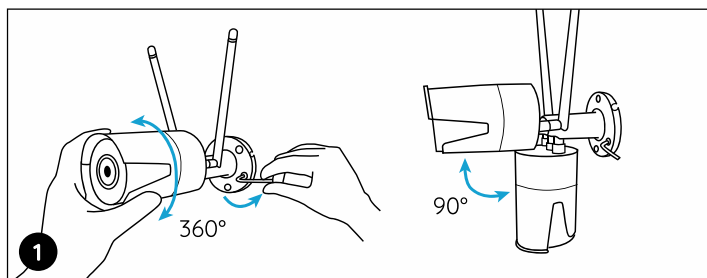


3 Abyste mohli nastavit co nejlepší úhel záběru, uvolněte objímku na držáku a kameru natočte.

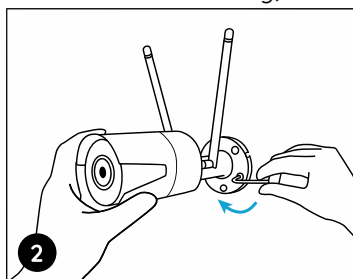


4 Zajistěte kameru dotažením objímky.

POZNÁMKA: Jestliže má kamera ještě další nastavovací objímku, uvolněte šroub dodávaným šestihřanným klíčem a otočte kameru tak, jak je znázorněno níže.



1 Klíčem uvolněte šrouby, uvolněte tak kameru a upravte úhel záběru.



2 Po nastavení dotáhněte šrouby a kameru zajistěte.

## Řešení problémů

### IP kamera se nezapíná

Pokud se kamera nezapíná, vyzkoušejte následující řešení:

- Zkontrolujte, zda je funkční elektrická zásuvka. Zkuste kameru zapojit do jiné zásuvky a ověřte, zda funguje.
- Zkontrolujte, zda je funkční elektrický adaptér. Máte-li k dispozici jiný adaptér, který dodává stejnosměrných 12 V, vyzkoušejte jej.

Pokud nic z toho nepomůže, spojte se s oddělením podpory zákazníků firmy Reolink na <https://support.reolink.com/>.

### Infračervené osvětlení přestalo fungovat

Jestliže infračervené LED na kameře přestaly svítit, vyzkoušejte následující řešení:

- Prostřednictvím aplikace/klienta Reolink zapněte infračervené osvětlení na stránce Device Settings (nastavení zařízení).
- Zkontrolujte, zda je povolený režim den/noc (Day/Night) a nastavte automatické rozsvěcování infračervených světel na stránce sledování živého záběru prostřednictvím aplikace/klienta Reolink.
- Proveďte aktualizaci firmwaru kamery.
- Obnovte tovární nastavení kamery a zkontrolujte, zda se infračervená světla rozsvítí.

Pokud nic z toho nepomůže, spojte se s oddělením podpory zákazníků firmy Reolink na <https://support.reolink.com/>.

# Technické údaje

## Hardwarové parametry

Noční vidění: 30 metrů

Režim den/noc: automaticky přepínaný

### Obecné

Provozní teplota: -10 °C ~ 55 °C

Provozní vlhkost: 10–90 %

Ochrana proti povětrnostním vlivům: IP66

Podrobnější technické údaje na <https://reolink.com/>.

## Prohlášení o shodě

### Prohlášení o shodě FCC

Tento přístroj vyhovuje části 15 pravidel FCC. Činnost zařízení je možná za těchto dvou podmínek: (1) toto zařízení nesmí být příčinou vzniku škodlivých interferencí a (2) toto zařízení musí přijmout interference z okolí, včetně těch, které mohou jeho činnost ovlivnit nežádoucím způsobem. Další informace najdete na <https://reolink.com/fcc-compliance-notice/>.

POZNÁMKA: Toto zařízení bylo testováno a shledáno vyhovujícím v rámci omezení pro digitální zařízení třídy B dle části 15 předpisů FCC. Tato omezení jsou stanovena proto, aby zajistila jistou míru ochrany proti škodlivým interferencím v obytných oblastech.

### CE Zjednodušené prohlášení o shodě pro EU

Firma Reolink prohlašuje, že toto zařízení vyhovuje základním požadavkům a dalším příslušným nařízením dle směrnice 2014/53/EU.



### — Správný postup likvidace tohoto výrobku

Toto označení upozorňuje na to, že tento výrobek nesmí být na území EU likvidován společně s běžným domovním odpadem. Aby se zamezilo škodám na životním prostředí a neohrozilo se lidské zdraví z neřízené likvidace odpadu, postarejte se o zodpovědnou recyklaci a znovupoužití materiálů z přístroje. Chcete-li použité zařízení vrátit, použijte buď sběrný dvůr nebo se obraťte na prodejce, u kterého jste zboží zakoupili. Ten může zajistit bezpečnou likvidaci odpadu.

### Podmínky ochrany soukromí

Tento výrobek lze použít, jen pokud souhlasíte s Podmínkami služby a Pravidly ochrany soukromí, které jsou zveřejněny na [reolink.com](https://reolink.com). U

### Licenční smlouva s koncovým uživatelem

Použitím softwaru, který je součástí výrobku Reolink, vyjadřujete svůj souhlas s podmínkami licenční smlouvy s koncovým uživatelem („EULA“) mezi vámi a firmou Reolink. Více na <https://reolink.com/eula/>.

### Prohlášení o vystavení záření ISED

Toto zařízení vyhovuje omezením na záření v neřízeném prostředí dle RSS-102. Toto zařízení musí být používáno v minimální vzdálenosti 20 cm mezi zářičem a tělem.

### Operační frekvence (maximální vyzařovaný výkon)

2412MHz–2472MHz (17 dBm)

2412MHz–2472MHz (19 dBm)

5180 MHz–5320 MHz (18 dBm)

5745 MHz–5825 MHz (18 dBm)

POZNÁMKA: Doufáme, že budete s výrobkem spokojeni. Pokud ne a budete jej vracet, vřele doporučujeme před vrácením kameru resetovat do továrního nastavení a vyjmout vloženou SD kartu.

## Záruka a technická podpora

Potřebujete-li pomoci vyřešit problémy s používáním výrobku, využít další služby apod., spojte se s námi prostřednictvím webové stránky <https://www.neoxgroup.cz/kontakty/>

Záruční lhůta 2 roky od data nákupu.

NEOX GROUP s. r. o., V Slavětíně 2632/23, Praha 9 - Horní Počernice 193 00, Česká republika

Další technická podpora: <https://support.reolink.com>

REOLINK INNOVATION LIMITED, Room B, 4th Floor, Kingway Commercial Building, 171-173 Lockhart Road, Wan Chai, Hong Kong



NEOX GROUP s.r.o. [www.neoxgroup.cz](http://www.neoxgroup.cz)



@ReolinkTech <https://reolink.com>