

#### Technická podpora

Ak potrebujete technickú pomoc, navštívte našu oficiálnu stránku podpory a pred vrátením výrobkov kontaktujte náš tím podpory: <https://support.camovue.com>.

#### Technical Support

If you need any technical help, please visit our official support site and contact our support team before returning the products: <https://support.camovue.com>.

#### Technischer Support

Wenn Sie technische Hilfe benötigen, besuchen Sie bitte unsere offizielle Support-Website und kontaktieren Sie unser Support-Team, bevor Sie die Produkte zurückschicken, <https://support.camovue.com>.

#### Support Technique

Si vous avez besoin d'une aide technique, veuillez consulter notre site d'assistance officiel et contactez notre équipe d'assistance avant de renvoyer les produits, <https://support.camovue.com>.

#### Supporto Tecnico

Se hai bisogno di assistenza tecnica, visita il nostro sito di supporto ufficiale e contatta il nostro team di supporto prima di restituire i prodotti, <https://support.camovue.com>.

#### Soporte técnico

Si necesita ayuda técnica, visite nuestro sitio oficial de soporte y póngase en contacto con nuestro equipo de soporte antes de devolver los productos, <https://support.camovue.com>.

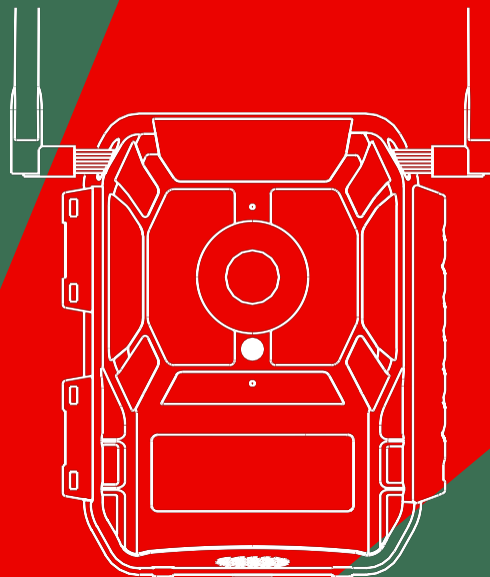
#### REOLINK INNOVATION LIMITED

BYT/Č.S. 705 7/F FA YUEN COMMERCIAL BUILDING 75-77 FA YUEN STREET  
MONG KOK KL HONG KONG

<https://camovue.com>

# Návod na obsluhu

Platí pre: Talon Series S130



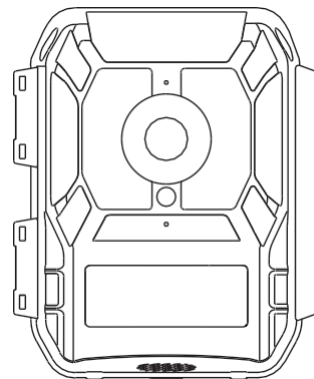
**CAMOVUE**

január 2025

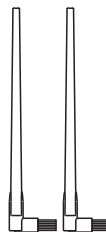
## Obsah

Čo je v krabici .....	2
Úvod ku kamere .....	3
Nastavenie kamery .....	5
Inštalácia kamery .....	8
Vyberte preferovaný pracovný režim .....	12
Riešenie problémov .....	14
Špecifikácie .....	15
Dôležité bezpečnostné pokyny .....	15
Oznámenie o dodržiavaní predpisov .....	16

## Čo je súčasťou balenia



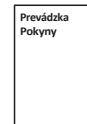
Kamera\*1



Anténa\*2



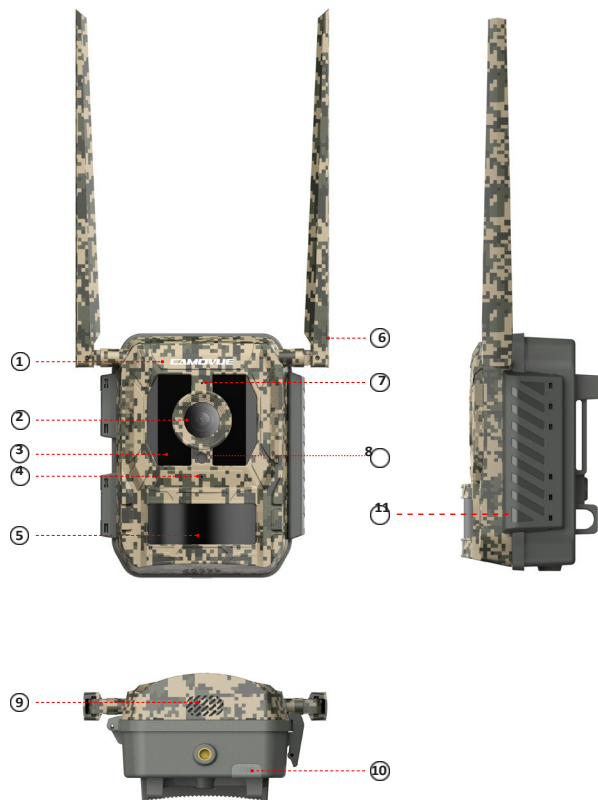
Popruh\*1



Prevádzka  
Pokyny  
Návod na  
obsľuhu\*1

**POZNÁMKA:** Skutočný obsah balenia závisí od konkrétneho zakúpeného balíka.

## Úvod ku kamere



- 1 Logo
- 2 Objektiv
- 3 IR svetlo
- 4 Teplota a snímač vlhkosti
- 5 PIR
- 6 Anténa
- 7 MIC
- 8 Indikátor CDS & TEST
- 9 Otvor pre reproduktor
- 10 Port USB typu C
- 11 Zámok zadného krytu
- 12 Zásuvka na kartu Nano SIM
- 13 Slot na kartu microSD
- 14 Indikátor napájania
- 15 Indikátor signálu
- 16 Tlačidlo TEST & RESET
- 17 Tlačidlo napájania
- 18 Balenie batérií

Obnovenie továrenských nastavení: Stlačte a podržte tlačidlo Test & Reset na 5 s.

## Nastavenie kamery

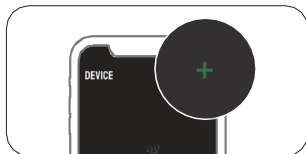
### Krok 1: Stiahnite si aplikáciu Camovie a prihláste sa do nej

Stiahnite si aplikáciu Camovie, prihláste sa alebo si zaregistrujte konto Camovie.

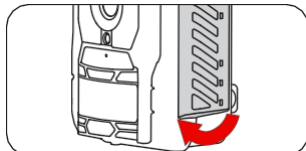
**POZNÁMKA:** K dispozícii v App Store a Google Play.



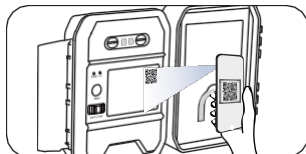
### Krok 2: Pridanie a zviazanie fotoaparátu na stránke Zariadenie



+ Kliknite na tlačidlo "+" v pravom hornom rohu.

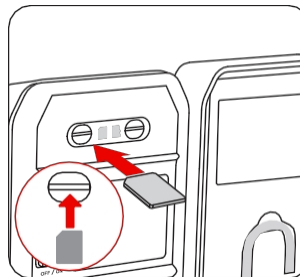


Otvorte kryt.



Naskenujte kód QR na zariadení a podľa pokynov aplikácie dokončíte aktiváciu a zviazanie fotoaparátu.

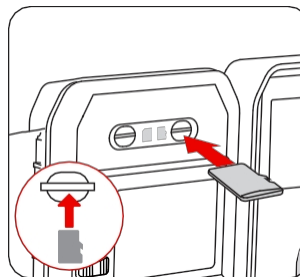
### Krok 3: Inštalácia karty SIM a karty SD



Vložte kartu SIM.

**POZNÁMKA:**

- Ak chcete získať kompatibilné SIM karty, navštívte oficiálnu webovú stránku spoločnosti Camovie.
- Kartu Nano SIM vložte podľa obrázka.



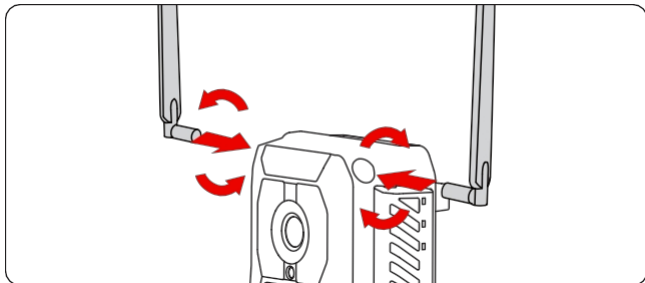
Vložte kartu SD (karty SD sa predávajú s a m o s t a t n e).

**POZNÁMKA:**

- Odporúčame použiť kartu SD s formátom FAT32, triedy 10 alebo vyššej (do 256 GB).
- Kartu SD vložte podľa obrázka.

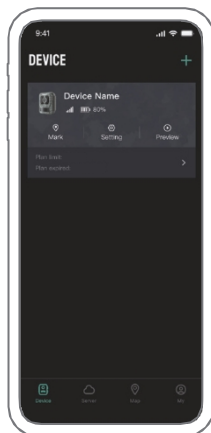
## Krok 4: Inštalácia antény

Pre lepší príjem signálu sa odporúča inštalovať anténu smerom nahor.



## Krok 5: Dokončenie úvodného nastavenia

Podľa pokynov aplikácie dokončíte úvodné nastavenie fotoaparátu. Po dokončení sa fotoaparát pridá do zoznamu zariadení.



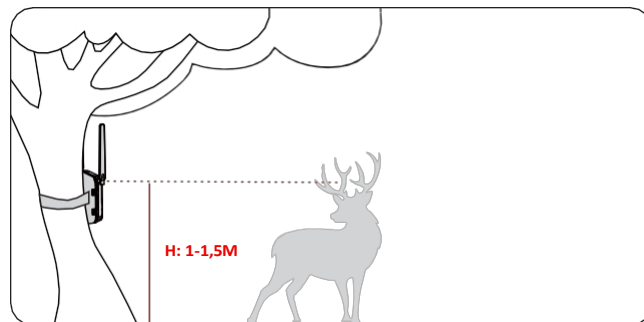
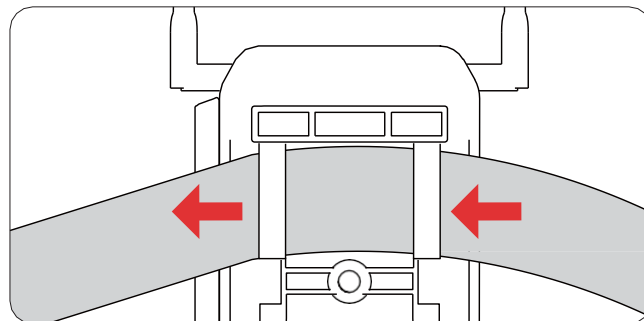
## Inštalácia kamery

### Krok 1: Inštalácia kamery

Prestrčte popruh cez montážny otvor a pripevnite fotoaparát na strom. Odporúčaná výška je 1-1,5 m, čo je v podstate rovnaká výška ako výška sledovaného zvierťaťa.

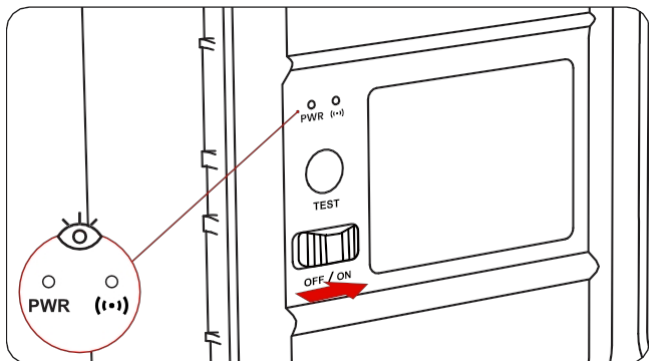
**POZNÁMKA:** Kameru môžete nastaviť podľa výšky sledovaného cieľa.

\* Odporúča sa, aby vo výhlade fotoaparátu nebránilo žiadne lístie, konáre alebo vysoká tráva, ani zdroje svetla, ktoré by svietili priamo do objektívu.



## Krok 2: Potvrdenie prevádzkového stavu

Zapnite vypínač, sledujte indikátor signálu a indikátor napájania, aby ste sa uistili, že je zariadenie úspešne pripojené k sieti a má dostatok energie.



**(••) Indikátor signálu:** Po zapnutí začne vyhľadávať signály a po skončení vyhľadávania zobrazí stav signálu.  
Po 5 minútach sa vypne.

- Bliká na zeleno: Vyhľadávanie signálu
- Stála zelená: Silný signál
- Jednofarebná žltá farba: Slabý signál
- Červená farba: Žiadny signál
- Bliká žltá: Nahrávanie
- Blikajúca červená: Nahrávanie sa nepodarilo

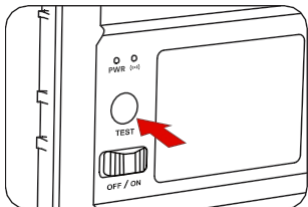
**PWR Indikátor batérie:** Indikuje stav napájania po zapnutí.

- Stála zelená: Dostatok energie
- Jednofarebná žltá farba: Nízky výkon
- Červená farba: Veľmi nízky výkon

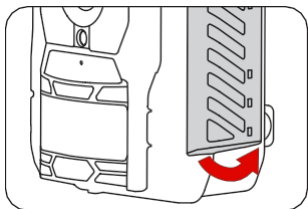
**POZNÁMKA:** Ak má fotoaparát nezvyčajné hlasové výzvy, skontrolujte nasledujúce riešenia:

Hlasová výzva	Stav fotoaparátu	Riešenia
"Sieťové pripojenie zlyhalo!"	Fotoaparát sa nedokáže pripojiť k serveru.	Fotoaparát bude v pohotovostnom režime a neskôr sa znovu pripojí.
"Kartu SIM nemožno rozpoznať. Vložte kartu SIM správne a reštartujte fotoaparát."	Fotoaparát nedokáže rozpoznať túto kartu SIM.	<ul style="list-style-type: none"> <li>• Skontrolujte, či je karta SIM otočená opačným smerom.</li> <li>• Skontrolujte, či karta SIM nie je úplne vložená, a vložte ju znova.</li> </ul>
"Nie ste zaregistrovaný v sieti, aktivujte kartu SIM a skontrolujte silu signálu."	Fotoaparát sa nedokáže zaregistrovať do siete operátora.	<ul style="list-style-type: none"> <li>• Skontrolujte, či je vaša karta aktivovaná alebo nie. Ak nie, zavolajte svojmu operátorovi a aktivujte SIM kartu.</li> <li>• Signál je v aktuálnej polohe slabý. Presuňte fotoaparát na miesto s lepším signálom.</li> <li>• Skontrolujte, či používate správnu verziu fotoaparátu.</li> </ul>
"Dátové volanie zlyhalo. Potvrďte, že máte k dispozícii mobilný dátový plán."	Na karte SIM d o š l i dáta alebo nastavenia APN nie sú správne.	<ul style="list-style-type: none"> <li>• Skontrolujte, či je dátový plán pre kartu SIM stále k dispozícii.</li> <li>• Importujte do fotoaparátu správne nastavenia APN.</li> </ul>
"Sieť zariadenia bola resetovaná, odstráňte zariadenie z aplikácie a pridajte ho znova."	Karta SIM vo fotoaparáte bola vymenená za novú.	Odstraňte staré zariadenie uvedené v aplikácii.

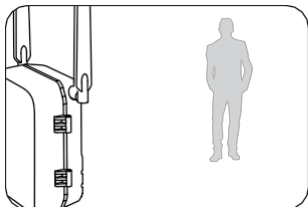
### Krok 3: Testovanie



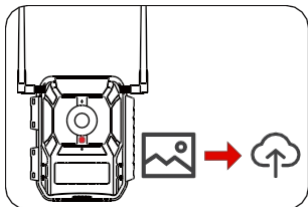
Keď je fotoaparát zapnutý, krátko stlačte tlačidlo Test, fotoaparát prejde do 1-minútového testovacieho režimu. Kontrolka testu bude chvíľu blikať, čo znamená, že fotoaparát úspešne vstúpil do testovacieho režimu.



Zatvorte kryt.



Prejdite cez detekčnú zónu kamier.

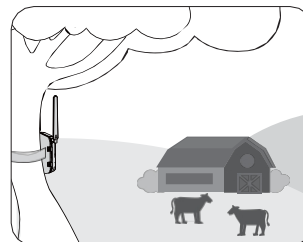


Ak je detekcia úspešná, testovacie svetlo fotoaparátu sa rozsvieti na červenou a fotografie vyvolané detekciou sa odošlú do cloudu. Zachytené fotografie si môžete pozrieť v aplikácii, aby ste sa uistili, že funkcia odosielania funguje správne.

## Vyberte preferovaný režim práce

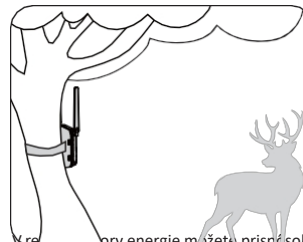
### Možnosti energetickej účinnosti

Tento fotoaparát podporuje dva pracovné režimy: štandardný režim a režim úspory energie.



#### Štandardný režim

Predvolený pracovný režim fotoaparátu. Môžete získať okamžitý prístup k videu kamery v reálnom čase a dostávať okamžité upozornenia na alarmy, čo spĺňa vaše potreby monitorovania v reálnom čase.



#### Režim úspory energie

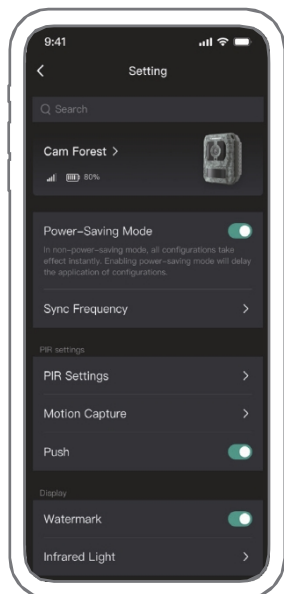
Fotoaparát už nepodporuje náhľad v reálnom čase. Namiesto toho komunikuje so serverom v naplánovanom čase, aby odoslala zachytené udalosti do cloudu. Tým sa výrazne predlžuje výdrž batérie, takže je vhodnejšia na lovecké scenáre.

V režime úspory energie môžete prispôbiť komunikačnú frekvenciu:

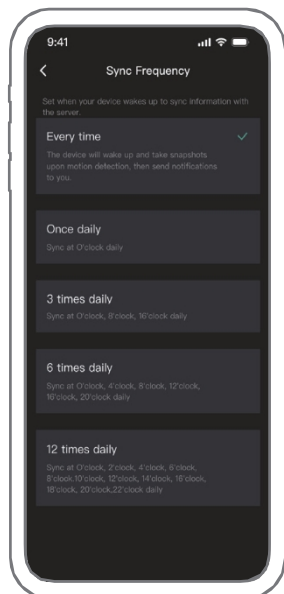
**Zakaždým:** Keď sa kamera spustí v dôsledku zvierat alebo iných udalostí, automaticky zachytí a okamžite odošle zaznamenané video a obrázky do cloudu. Po dokončení automaticky prejde do pohotovostného režimu.

**Vlastný čas:** Môžete nastaviť čas, kedy má fotoaparát komunikovať. Kamera sa môže stále spúšťať zvieratami alebo inými udalosťami a snímať, ale nahromadené videá a obrázky bude odosielať do cloudu len v nastavenom čase. V ostatnom čase bude kamera v pohotovostnom režime.

**POZNÁMKA:** Čím nižšia je frekvencia komunikácie s fotoaparátom, tým viac pomáha **p r e d l ž i ť** životnosť batérie fotoaparátu. Režim úspory energie môžete počas času komunikácie vypnúť.



Povolenie úsporného režimu frekvencie



Nastavenie synchronizačnej frekvencie

## Riešenie problémov

### Kamera sa nezapína

Ak sa kamera nezapne, použite nasledujúce riešenia:

- Uistite sa, že ste zapli napájanie.
- Ak používate nabíjateľný lítiový akumulátor BP-10, môžete fotoaparát nabíjať pomocou nabíjačky 5 V/2 A. Keď sa indikátor napájania rozsvieti na zeleno, batéria je úplne nabitá.

Ak tieto kroky nefungujú, kontaktujte tím podpory.

### Senzor PIR nespúšťa alarm

Ak snímač PIR nespustí v rámci pokrytého priestoru žiadny druh alarmu, vyskúšajte nasledujúce riešenia:

- Uistite sa, že poloha fotoaparátu je kolmá na očakávaný pohyb voľne žijúcich zvierat.
  - Uistite sa, že je senzor PIR povolený alebo že je plán správne nastavený a spustený.
  - Skontrolujte nastavenia citlivosti a uistite sa, že je správne nastavená.
  - Skontrolujte, či je batéria funkčná.
  - Obnovte fotoaparát a skúste to znova.
- Ak nefungujú, obráťte sa na tím podpory.

### Nemožnosť prijímať oznámenia Push

Ak sa vám pri zistení pohybu nepodarí prijať žiadne push upozornenie, vyskúšajte nasledujúce riešenia:

- Uistite sa, že je povolené upozornenie push.
  - Skontrolujte, či je plán PIR správne nastavený.
  - Skontrolujte sieťové pripojenie v telefóne a skúste to znova.
  - Ak indikátor signálu svieti na červeno, znamená to, že fotoaparát je odpojený od internetu.
  - Uistite sa, že ste v telefóne povolili funkciu Povolíť oznámenia. Prejdite do systémových nastavení v telefóne a povoľte aplikácii CAMOVUE zasielanie push oznámení.
- Ak nefungujú, obráťte sa na tím podpory.

# Špecifikácie

## PIR A IR

Vzdialenosť detekcie PIR: 20 m  
Uhol detekcie PIR: 90°  
IR vzdialenosť: 20 m, čierne IR

## Všeobecné

Prevádzková teplota: -20 (-4°F) ~ 55 (131°F) Odolnosť voči  
poveternostným vplyvom: IP67  
Veľkosť: 115\*81\*138  
mm H m o t n o s ť :  
736 g

## Dôležité bezpečnostné pokyny

### Pred použitím fotoaparátu si pozorne prečítajte návod na použitie:

- Nahraďte iba rovnakým alebo ekvivalentným typom zariadenia a príslušenstva odporúčaným výrobcom. Použitie nesprávneho typu predstavuje riziko výbuchu.
- °C/Používajte ho len pri teplotách od -20 do 55 .
- Batériový fotoaparát nepoužívajte ani neskladujte v blízkosti zdrojov tepla, ako sú ohrievače, varné plochy, kuchynské spotrebiče, žehličky, radiátory alebo krby. Extrémne teplo môže spôsobiť výbuch.
- Nevystavujte fotoaparát s batériou prostrediu s extrémne nízkym tlakom vzduchu, pretože to môže spôsobiť výbuch.
- Neumiestňujte fotoaparát s batériou do horúcich oblastí divočiny ani ho nevystavujte pôsobeniu blesku, pretože to predstavuje riziko požiaru.
- Neudierajte na fotoaparát batériou ani ju silno nestláčajte, pretože to predstavuje riziko požiaru alebo výbuchu.
- Batériu nepoužívajte, ak sa javí ako poškodená, opuchnutá alebo akýmkoľvek spôsobom ohrozená (napr. vytekajúca, vydávajúca zápach, s preliačninami, skorodovaná, zhrdzavená, prasknutá, opuchnutá, roztvárená alebo poškriabaná).
- Fotoaparát a batériu uchovávajte mimo dosahu detí.
- Batériu neprehŕtajte ani neprehltnite. Ak batériu prehltnete alebo prehltnete, môže spôsobiť vážne vnútorné popáleniny a poškodenie. Ak máte podozrenie, že batéria bola prehltnutá alebo umiestnená do ktorejkoľvek časti tela, okamžite vyhľadajte lekársku pomoc.

- Nepokúšajte sa sami rozoberať, opravovať alebo upravovať fotoaparát alebo batériu.
- Nabíjací port udržiavajte suchý, čistý a zbavený akýchkoľvek nečistôt. Po úplnom nabití batérie ho zakryte gumovou zátkou.
- Pri používaní fotoaparátu vždy udržiavajte miestne bezpečnostné zákony a predpisy.
- Pri likvidácii použitých batérií sa vždy riadte miestnymi zákonmi o odpadoch a recyklácii.

## Oznámenie o dodržiavaní predpisov na

### Právne odmietnutie zodpovednosti

V maximálnom rozsahu povolenom platnými zákonmi sa tento dokument a opísaný produkt s jeho hardvérom, softvérom, firmvérom a službami dodávajú v stave, v akom sú, so všetkými chybami a bez záruky akéhokoľvek druhu. Spoločnosť Camovue sa zrieka všetkých záruk, výslovných alebo predpokladaných, okrem iného vrátane záruk predajnosti, uspokojivej kvality, vhodnosti na konkrétny účel, presnosti a neporušovania práv tretích strán. Spoločnosť Camovue, jej riaditelia, vedúci pracovníci, zamestnanci ani zástupcovia vám v žiadnom prípade nebudú zodpovední za akékoľvek osobitné, následné, náhodné alebo nepriame škody vrátane, ale nie výlučne, škôd za stratu zisku z podnikania, prerušenie podnikania alebo stratu údajov alebo dokumentácie v súvislosti s používaním tohto produktu, a to ani v prípade, že spoločnosť Camovue bola na možnosť takýchto škôd upozornená.

V rozsahu povolenom platnými zákonmi používate produkty a služby Camovue na vlastné riziko a preberáte všetky riziká spojené s prístupom na internet. Spoločnosť Camovue nepreberá žiadnu zodpovednosť za neobvyklú prevádzku, únik súkromia alebo iné škody vyplývajúce z kybernetických útokov, útokov hackerov, vírusových kontrol alebo iných rizík spojených s bezpečnosťou internetu. Spoločnosť Camovue však v prípade potreby poskytne včasnú technickú podporu.

Zákony a predpisy týkajúce sa tohto výrobku sa líšia v závislosti od jurisdikcie. Pred použitím tohto výrobku si skontrolujte všetky príslušné zákony a predpisy vo vašej jurisdikcii, aby ste sa uistili, že jeho používanie je v súlade s platnými zákonmi a predpismi. Počas používania výrobku musíte dodržiavať príslušné miestne zákony a predpisy. Spoločnosť Camovue nezodpovedá za akékoľvek nezákonné alebo nesprávne používanie a jeho dôsledky. Spoločnosť Camovue nenesie zodpovednosť v prípade, že sa tento výrobok používa na nezákonné účely, ako je porušenie práv tretích strán, lekárske ošetrenie, bezpečnostné vybavenie alebo iné situácie, v ktorých by zlyhanie výrobku mohlo viesť k smrti alebo zraneniu osôb, alebo na zbrane hromadného ničenia, chemické a biologické zbrane, jadrový výbuch a akékoľvek nebezpečné použitie jadrovej energie alebo protihumánne účely. V prípade akýchkoľvek rozporov medzi touto príručkou a platnými právnymi predpismi majú prednosť tieto predpisy.

## Vyhľadanie FCC

Toto zariadenie je v súlade s časťou 15 pravidiel FCC. Prevádzka podlieha nasledujúcim dvom podmienkam:

- (1) Toto zariadenie nesmie spôsobovať škodlivé rušenie a
- (2) Toto zariadenie musí akceptovať akékoľvek rušenie vrátane rušenia, ktoré môže spôsobiť neželanú prevádzku. Zmeny alebo úpravy, ktoré nie sú výslovne s c h v á l e n é stranou zodpovednou za zhodu, môžu viesť k strate oprávnenia používateľa prevádzkovať zariadenie.

Toto zariadenie bolo testované a vyhovuje limitom pre digitálne zariadenia triedy B podľa časti 15 pravidiel FCC. Tieto obmedzenia sú navrhnuté tak, aby poskytovali primeranú ochranu pred škodlivým rušením v obytných inštaláciách. Toto zariadenie vytvára a môže vyžarovať rádiovú frekvenciu energiu a ak nie je nainštalované a používané v súlade s pokynmi, môže spôsobiť škodlivé rušenie rádiovkej komunikácie. Neexistuje však žiadna záruka, že v konkrétnej inštalácii nedôjde k rušeniu. Ak toto zariadenie spôsobuje škodlivé rušenie rozhlasového alebo televízneho príjmu, čo možno zistiť vypnutím a zapnutím zariadenia, používateľovi sa odporúča, aby sa pokúsil odstrániť rušenie jedným alebo viacerými z nasledujúcich opatrení:

- Zmeňte orientáciu alebo umiestnenie prijímacej antény.
- Zvýšte vzdialenosť medzi zariadením a prijímačom.
- Zariadenie pripojte do zásuvky v inom obvode, než do ktorého je pripojený prijímač.
- O pomoci sa poraďte s predajcom alebo skúseným rádiotelevízorom.

## Výstražné vyhlásenie FCC RF

Zariadenie bolo vyhodnotené tak, aby spĺňalo všeobecné požiadavky na vystavenie rádiovým vlnám. Zariadenie sa môže používať v podmienkach prenosnej expozície bez obmedzenia.

## Vyhľadanie ISED

Toto zariadenie je v súlade s normami RSS, ktoré sú oslobodené od licencie Industry Canada. Prevádzka podlieha nasledujúcim dvom podmienkam:

- (1) toto zariadenie nesmie spôsobovať rušenie a
  - (2) toto zariadenie musí akceptovať akékoľvek rušenie vrátane rušenia, ktoré môže spôsobiť neželanú prevádzku zariadenia.
- Toto zariadenie by sa malo inštalovať a prevádzkovať v minimálnej vzdialenosti 20 cm medzi radiátorom a vašim telom.

Le présent appareil est conforme aux CNR d'Industrie Canada applicables aux appareils radio exempts de licence. L'exploitation est autorisée aux deux conditions suivantes :

- (1) l'appareil ne doit pas produire de brouillage, et
  - (2) l'utilisateur de l'appareil doit accepter tout brouillage radioélectrique subi, éme si le brouillage est susceptible d'en compromettre le fonctionnement.
- Toto zariadenie musí byť nainštalované a používané v minimálnej vzdialenosti 20 cm od tela.

**ÚPRAVA:** Akékoľvek zmeny alebo úpravy, ktoré nie sú výslovne schválené poskytovateľom tohto zariadenia, môžu viesť k strate oprávnenia používateľa na prevádzku zariadenia.

Každá zmena, ktorá nebola výslovne schválená držiteľom licencie na prístroj, môže spôsobiť zrušenie práva používateľa na používanie prístroja.

Tento digitálny prístroj triedy B je v súlade s kanadskou normou ICES-003. Numerique appareil de la classe B est conforme à la norme NMB-003 du Canada.



## ZIEDNODUŠENÉ VYHLÁSENIE O ZHODE EÚ A UK

Týmto spoločnosť Camovue vyhlasuje, že rádiové zariadenie typu [pozri obálku návodu na obsluhu] je v súlade so smernicou 2014/53/EÚ. Úplné znenie vyhlásenia o zhode EÚ a Spojeného kráľovstva je k dispozícii na tejto internetovej adrese: <https://camovue.com/declarations/>.

Informácie o vystavení rádiovým vlnám: Úroveň maximálnej prípustnej expozície (MPE) bola vypočítaná na základe vzdialenosti 20 cm medzi zariadením a ľudským telom. Ak chcete dodržať požiadavky na vystavenie rádiovým vlnám, používajte výrobok, ktorý zachováva 20 cm vzdialenosť medzi zariadením a ľudským telom.



## Správna likvidácia tohto výrobku

Toto označenie znamená, že tento výrobok by sa nemal likvidovať spolu s iným odpadom z domácností v celej EÚ. Aby ste predišli možnému poškodeniu životného prostredia alebo ľudského zdravia v dôsledku nekontrolovanej likvidácie odpadu, recyklujte ho zodpovedne, aby ste podporili udržateľné opätovné využívanie materiálových zdrojov. Ak chcete vrátiť použité zariadenie, použite systémy na vrátenie a zber odpadu alebo sa obráťte na predajcu, u ktorého ste výrobok zakúpili. Tí môžu tento výrobok prevziať na ekologicky bezpečnú recykláciu.

## Prevádzková frekvencia

### • Európa

LTE-FDD:

Pásmo 1: 1920~1980MHz ≤23 dBm(EIRP) Pásmo

3: 1710~1785MHz ≤23,5 dBm(EIRP) Pásmo 7:

250~2570MHz ≤23,5 dBm(EIRP) Pásmo 8:

880~915MHz ≤23,5 dBm(EIRP) Pásmo 20:

832~862MHz ≤23,5 dBm(EIRP) Pásmo 28A:

703~733MHz ≤23 dBm(EIRP)

WCDMA:

Pásmo 1: 1920 ~ 1980 MHz ≤23 dBm (EIRP)

Pásmo 8: 880 ~ 915 MHz ≤23 dBm (EIRP)

## Obmedzená záruka

Na tento výrobok sa vzťahuje 2-ročná obmedzená záruka, ktorá platí len v prípade, že bol zakúpený v oficiálnom obchode spoločnosti Camovue alebo u autorizovaného predajcu spoločnosti Camovue.

Viac informácií [nájdete na adrese https://camovue.com/warranty-and-return/](https://camovue.com/warranty-and-return/).

**POZNÁMKA:** Dúfame, že sa vám nový nákup bude páčiť. Ak však s výrobkom nie ste spokojní a plánujete ho vrátiť, dôrazne odporúčame, aby ste pred vrátením vymazali kameru z aplikácie Camovue, obnovili výrobné nastavenia kamery a v y b r a l i vloženú kartu SD a kartu SIM.

## Podmienky a ochrana osobných údajov

Používanie produktu podlieha vášmu súhlasu s podmienkami používania a zásadami ochrany osobných údajov na stránke [camovue.com](https://camovue.com).

## Podmienky služby

Používaním softvéru produktu, ktorý je vložený do produktu Camovue, súhlasíte s podmienkami medzi vami a spoločnosťou Camovue. Ďalšie informácie nájdete na adrese: <https://camovue.com/terms-conditions/>.

## Technická podpora

Ak potrebujete technickú pomoc, navštívte našu oficiálnu stránku podpory a pred vrátením výrobkov kontaktujte náš tím podpory, <https://support.camovue.com>.